

HUTNÍ MONTÁŽE, a.s.

**VÝROČNÍ ZPRÁVA / ANNUAL REPORT
2014**



HUTNÍ MONTÁŽE

člen VÍTKOVICE MACHINERY GROUP



OBSAH CONTENTS

METAL
EVOLU
TION

1	ÚVODNÍ SLOVO PŘEDSEDY PŘEDSTAVENSTVA INTRODUCTION BY THE CHAIRMAN OF THE BOARD OF DIRECTORS	3
2	ZÁKLADNÍ ÚDAJE A CHARAKTERISTIKA SPOLEČNOSTI BASIC DATA AND COMPANY PROFILE	4 – 6
3	VÝVOJ SPOLEČNOSTI A VLASTNICKÉ STRUKTURY CORPORATE HISTORY AND OWNERSHIP STRUCTURE	6
4	ORGANIZACE A ŘÍZENÍ ORGANIZATION STRUCTURE AND MANAGEMENT	7
5	SPOLEČNOSTI S MAJETKOVOU ÚČASTÍ HUTNÍCH MONTÁŽÍ COMPANIES PARTLY OWNED BY HUTNÍ MONTÁŽE	8
6	HOSPODÁŘSKÉ VÝSLEDKY ZA ROK 2014 FINANCIAL RESULTS IN 2014	9
7	VÝZNAMNÉ UDÁLOSTI A PROJEKTY REALIZOVANÉ V ROCE 2014 SIGNIFICANT EVENTS AND PROJECTS EXECUTED IN 2014	10 – 11
8	UDÁLOSTI VZNIKLÉ PO 31. 12. 2014 EVENTS AFTER 31. 12. 2014	11
9	VÝHLED PRO ROK 2015 OUTLOOK FOR THE YEAR 2015	12 – 13
10	KONTAKTY CONTACTS	14
11	VÝKAZ ZISKU A ZTRÁTY KE DNI 31. 12. 2014 INCOME STATEMENT FOR THE YEAR ENDED 31. 12. 2014	15
12	ROZVAHA KE DNI 31. 12. 2014 BALANCE SHEET AS OF 31 DECEMBER 2014	16 – 17
13	ZPRÁVA NEZÁVISLÉHO AUDITORA THE INDEPENDENT AUDITOR'S REPORT	18 – 19

PŘÍLOHA / ENCLOSURE:

Zpráva o propojených osobách / Report on related parties

Příloha účetní závěrky 2014 / Attachment to the Financial Statements 2014

ÚVODNÍ SLOVO PŘEDSEDY PŘEDSTAVENSTVA INTRODUCTION BY THE CHAIRMAN OF THE BOARD OF DIRECTORS



Ve srovnání s rokem 2013 dosáhly Hutní montáže výrazně lepších výsledků, a to zejména v ukazateli hospodářský výsledek. Hospodářský výsledek před zdaněním činil 33 667 tis. Kč. Přesto, že došlo ke zlepšení, nepodařilo se naplnit plánované ekonomické ukazatele a dosáhnout na výsledky trvale vykazované před rokem 2013.

Pozitivem se jeví obrat, který nastal ve sledovaném roce u montáže mostních ocelových konstrukcí, kdy Hutní montáže, po roční pauze v tomto segmentu, zahájily dodávku a montáž mostu tzv. Prodloužená Rudná – Ostrava v objemu dosahujícího téměř čtvrt miliardy korun a jak je již tradicí, i montáž nové ocelové konstrukce tzv. Starého mostu v Bratislavě, neboť všechny nové mosty v Bratislavě od 50. let 20. století montovala společnost Hutní montáže.

V segmentu energetiky dokončila společnost montáž kotle RB3 v Ružomberoku pro společnost Andritz, pokračovala v budování nových energetických kapacit v Jihoafrické republice pro společnost MHP SA a vypomáhala sesterské společnosti skupiny VMG na projektu Adularya v Turecku.

Pro rok 2015 stojí před společností dva základní úkoly. Jednak výraznějším způsobem navýšit své angažmá v evropských projektech energetiky a jednak provést organizační restrukturalizaci společnosti s cílem podstatného snížení režijních nákladů společnosti.

Realizace těchto dvou úkolů by měla podpořit splnění plánovaného hospodářského výsledku před zdaněním, který pro rok 2015 schválilo představenstvo společnosti ve výši 66 440 tis. Kč.

In comparison with 2013, Hutní montáže achieved markedly better results, especially in the economic result indicators. The pre-tax profit amounted to 33 667 thousand CZK. Although the figures show improvement, the planned economic indicators were not fulfilled and the results shown steadily in the years before 2013 were not reached.

A positive aspect is the upturn occurring in the year under review in the bridge steel structure erection, as Hutní montáže, after a year-long pause in this segment, commenced the delivery and erection of the Prodloužená Rudná Bridge in Ostrava, worth almost a quarter billion CZK, and, in line with the tradition, also erection of a new steel structure of the Old Bridge in Bratislava, as all the bridges built in Bratislava since the 1950s have been assembled by Hutní montáže.

In the power engineering sector our company completed the mechanical erection of the RB3 boiler in Ružomberok for Andritz, continued building-up the new power generation capacities in the Republic of South Africa for MHP SA and assisted its sister company within VMG on the Adularya project in Turkey.

For the year 2015 two main goals have been set. On one hand, to significantly increase the company's involvement in European power engineering projects, on the other hand, to perform organisational restructuring within the company in order to achieve substantial reduction of its overhead costs.

The implementation of these two goals should contribute to achievement of the planned pre-tax profit of 66 440 thousand CZK in 2015, as approved by the company's Board of Directors.

Ing. Miroslav Přecechtěl
předseda představenstva / Chairman of the Board of Directors

ZÁKLADNÍ ÚDAJE A CHARAKTERISTIKA SPOLEČNOSTI BASIC DATA AND COMPANY PROFILE

Název: **Hutní montáže, a.s.**
Sídlo: Ruská 1162/60, Vítkovice
703 00 OSTRAVA
IČ: 15504140
DIČ: CZ15504140

Name: **Hutní montáže, a.s.**
Registered seat: Ruská 1162/60, Vítkovice
703 00 OSTRAVA
Reg. No.: 15504140
Tax ident. No.: CZ15504140

Registrace: Společnost je registrována v obchodním rejstříku vedeném Krajským soudem v Ostravě, oddíl B, vložka 143.

Registration: The company is registered in the Extract from the Trade Register kept by the District Court of Ostrava, Part B, File 143.

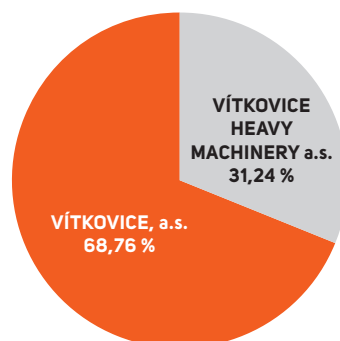
Společnost je dále registrována z hlediska DPH v těchto zemích:

Švédsko : SE502062697301
Slovensko : SK2020336857
Německo : DE261236195
Nizozemí : NL822925710B01
Uruguay : 21 540500 0015
JAR : 2013/191295/10

Tax identification number in foreign countries:

Sweden : SE502062697301
Slovakia : SK2020336857
Germany : DE261236195
Netherlands : NL822925710B01
Uruguay : 21 540500 0015
RSA : 2013/191295/10

Akcionářská struktura / Shareholder Structure



Společnost Hutní montáže, a.s. je členem VÍTKOVICE MACHINERY GROUP a je vlastněna společnostmi VÍTKOVICE, a.s. a VÍTKOVICE HEAVY MACHINERY a.s., obě se sídlem Ruská 2887/101, Vítkovice, 703 00 OSTRAVA.

Hutní montáže, a.s., is a member of the VÍTKOVICE MACHINERY GROUP and it is owned by VÍTKOVICE, a.s., and VÍTKOVICE HEAVY MACHINERY a.s., both companies having registered seat at Ruská 2887/101, Vítkovice, 703 00 OSTRAVA.

Společnost Hutní montáže je v rámci České republiky tradiční a největší firmou v oblasti montáží, oprav a údržby. V roce 2014 společnost působila jak v tuzemsku, tak na trzích zahraničních: v Jihoafrické republice, na Slovensku, v Uruguayi a v Turecku. Podíl exportu činil v roce 2014 celkem 54 %.

Hutní montáže is a company with long tradition, the largest company in the sphere of mechanical erection, repair and maintenance in the Czech Republic. In 2014 Hutní montáže operated both domestically and in foreign markets: South Africa, Slovakia, Uruguay and Turkey. The share of exports in 2014 amounted to 54 %.

Společnost disponuje zkušenými řídicími pracovníky, kvalifikovanými montážními skupinami, technickým zabezpečením pro svářečské práce a kontrolu svarů i mobilní jeřábovou technikou.

The company employs highly experienced management staff, qualified construction teams and has its own technical facilities and equipment for welding activities and weld examination as well as a mobile crane fleet.

Hutní montáže jsou silnou, konkurenceschopnou a stabilní firmou.

Hutní montáže is a strong, competitive and stable company.

VIZE SPOLEČNOSTI

Cílem společnosti je trvalý rozvoj a dlouhodobá prosperita společnosti, dosažená intenzivním a efektivním využíváním veškerých zdrojů.

Strategie společnosti je založena na dlouhodobé a seriózní spolupráci s obchodními partnery, a to odběrateli i dodavateli.

Progresivní montážní metody a postupy zajistí Hutním montážím v konkurenčním prostředí výhodnou pozici.

Bezpečnost a ochrana zdraví zaměstnanců při práci je základní prioritou společnosti.

PERSONALISTIKA A PRACOVNĚPRÁVNÍ VZTAHY

Průměrný přepočtený evidenční stav kmenových zaměstnanců v roce 2014 byl 656, evidenční stav zaměstnanců k 31. 12. 2014 byl 645, z toho 482 v dělnické kategorii.

Hutní montáže jsou partnery projektu „Vnitřní autorizace z obchodního práva ve společnostech skupiny VÍTKOVICE MACHINERY GROUP“ podpořeného finančními prostředky z ESF (Evropský sociální fond) a ze státního rozpočtu v rámci Operačního programu Lidské zdroje a zaměstnanost. Realizace projektu byla zahájena 1. 5. 2013. Datum ukončení realizace projektu je do 30. 4. 2015. V rámci tohoto projektu bylo v roce 2013 proškoleno 7 zaměstnanců kategorie THZ a v roce 2014 9 TH zaměstnanců. Zaměstnanci Hutních montáží se řídí „Zásadami profesionálního chování a jednání zaměstnanců holdingu VÍTKOVICE MACHINERY GROUP“ a tyto zásady jsou základní etickou normou vystupování a jednání zaměstnanců společnosti Hutní montáže.

OCHRANA ŽIVOTNÍHO PROSTŘEDÍ 2014

V průběhu roku 2014 byly poskytovány služby ve všech oblastech ekologie a v oblasti tribotechniky společností VÍTKOVICE, a.s., odborem Ekologie a tribotechnika na základě uzavřené Smlouvy o provádění poradenské, konzultační, preventivně-kontrolní a výkonné činnosti v oblasti životního prostředí a tribotechniky.

Odpady, obaly

Zneškodňování odpadů ve společnosti bylo prováděno prostřednictvím oprávněných firem v souladu se zákonem č. 185/2001 Sb. o odpadech v platném znění.

Chemické látky, REACH

Nařízením ES 1907/2006 REACH – nevznikla povinnost registrace.

Ovzduší

Nejsou evidovány žádné vyjmenované zdroje.

EMS

Systém EMS je zaveden a certifikován ve všech útvarech společnosti, platnost certifikátu vydaného společností TUV NORD CZECH je do 21. 2. 2017.

Zeleň

V roce 2014 nebyla provedena žádná výsadba zeleně ani nevznikla její povinnost za kácení dřevin.

Havárie

V roce 2014 nebyla hlášena žádná závažná havárie s dopadem na životní prostředí. Společnost zpracovala hodnocení dle zákona 167/2008 Sb. o předcházení ekologické újmy a o její nápravě – nevznikla povinnost pojištění.

Ochrana vod a vodní hospodářství

Kvalita vypouštěných odpadních vod je pravidelně sledována odběry vzorků a jejich analýzami z jednotlivých výústí oprávněnou laboratoří. Výsledky rozborů byly předány příslušným organizacím a orgánům státní správy v zákonných termínech.

Staré ekologické zátěže

Ve společnosti nejsou evidovány žádné staré ekologické zátěže.

CORPORATE VISION

Our aim is continuous development and long-term prosperity reached by means of intensive and efficient use of all the resources.

Our corporate strategy is based on the long-term and fair cooperation with our business partners, both customers and suppliers.

Progressive assembling methods and procedures are our way to gain a strong position in the competitive environment.

Occupational safety and protection of health of the employees is the company's main priority.

HUMAN RESOURCES MANAGEMENT AND LABOUR RELATIONS

The average registered number of permanent employees in 2014 was 656, the registered number of employees as of 31 December 2014 amounted to 645, of which 482 were manual workers.

Hutní montáže is a partner of the project called „Internal authorisation in commercial law in the companies within the VÍTKOVICE MACHINERY GROUP“, financially supported by ESF (European Social Fund) and the state budget under the Human Resources and Employment Operational Programme. The project implementation started on 1 May 2013 and it should be completed by 30 April 2015. Within this project, 7 members of the administrative staff received training in commercial law in 2013, further 9 administrative workers received it in 2014.

The employees of Hutní montáže adhere to the „Principles of professional behaviour and acting of employees of the VÍTKOVICE MACHINERY GROUP“, which represents a principal ethical standard for the way of conduct of the employees of Hutní montáže.

ENVIRONMENT PROTECTION IN 2014

In 2014 all the services relating to the environment protection and tribotechnology were rendered by VÍTKOVICE, a.s., Ecology and Tribotechnology Department upon agreement on consulting, preventive examination and acting in the sphere of environment protection and tribotechnology.

Waste and package management

Waste disposal in Hutní montáže was performed by authorised companies pursuant to Act No.185/2001 Coll., on waste disposal, as amended.

Chemical substances, REACH

Due to the EC Regulation No. 1907/2006 REACH the obligation of registration did not arise.

Air pollution

There were no listed sources of air pollution registered.

EMS

The EMS system has been introduced and certified in all the departments of Hutní montáže. The EMS Certificate, issued by TUV NORD CZECH, is valid until 21 February 2017.

Planting of greenery

No greenery was planted in 2014, neither was there any such obligation arising from woodcutting.

Accidents

In 2014 there was no report of serious accident with environmental impact. The company elaborated an evaluation report pursuant to Act no. 167/2008 Coll., on prevention of ecological harm and its remedy. No obligation of insurance arose from the company's activities.

Water protection and water management

The quality of the discharged sewerage water is regularly monitored by means of sample collection at the individual points

ZÁVĚR

V roce 2014 nedošlo ve společnosti k žádné závažné havárii v oblasti životního prostředí. Orgány státní správy nebyla uložena žádná pokuta za porušení povinností v jednotlivých dílčích oblastech životního prostředí.

VEŠKERÉ PROCESY V HUTNÍCH MONTÁŽÍCH PROBÍHAJÍ V RÁMCI INTEGROVANÉHO SYSTÉMU ŘÍZENÍ (ISŘ), JEHOŽ ZÁKLADEM JSOU:

- systém managementu jakosti dle EN ISO 9001,
- systém managementu EHS dle EN 14001,
- systém managementu bezpečnosti a ochrany zdraví při práci dle BS OHSAS 18001.

Společnost dále vlastní řadu nezbytných certifikátů a oprávnění od tuzemských i zahraničních autorit, které zastrešují veškeré specializované činnosti společnosti.

HLAVNÍ AKTIVITY SPOLEČNOSTI

DODÁVKY A MONTÁŽE OCELOVÝCH KONSTRUKCÍ, MOSTŮ A TECHNOLOGICKÝCH ZAŘÍZENÍ PRO:

- energetiku,
- dopravní stavby, mosty železniční, silniční,
- průmyslové a sportovní stavby a stavby občanské vybavenosti,
- petrochemické a chemické komplexy, potrubí a nádrže,
- těžební průmysl (velkostrroje – povrchové doly),
- hutní kombináty,
- vodní díla a ostatní.

SLUŽBY DOPRAVNÍ, MANIPULAČNÍ A JEŘÁBOVÉ TECHNIKY

of discharge and subsequent analysis of the samples by a certified laboratory. The results of the analyses were submitted to the appropriate organizations and state administration bodies within the lawful time period.

Environmental burden

The company registers no environmental burdens ensuing from its previous activities.

CONCLUSION

In 2014 there was no serious environmental accident occurring in Hutní montáže. The state administration authorities did not impose any fine on the company relating to breach of obligation in the sphere of environment protection.

ALL THE COMPANY PROCESSES ARE RUN WITHIN THE INTEGRATED MANAGEMENT SYSTEM (IMS) WHICH IS BASED UPON:

- Quality management system (QMS) according to EN ISO 9001,
- Environment management system (EMS) according to EN 14001,
- Occupational health and safety management system according to BS OHSAS 18001.

Furthermore, the company owns a number of certificates and licences issued by both Czech and foreign authorities, covering all the company's special activities.

MAJOR BUSINESS ACTIVITIES

SUPPLY AND INSTALLATION OF STRUCTURAL STEEL, BRIDGES AND TECHNOLOGICAL EQUIPMENT FOR:

- Power engineering industry,
- Transportation projects, railway and roadway bridges,
- Industrial buildings, sporting and public facilities,
- Petrochemical and chemical plants, pipelines, tanks,
- Mining industry (giant machines),
- Metallurgical plants,
- Waterworks, etc.

TRANSPORT, HANDLING AND CRANE SERVICES

3

VÝVOJ SPOLEČNOSTI A VLASTNICKÉ STRUKTURY CORPORATE HISTORY AND OWNERSHIP STRUCTURE

1. 1. 1953 / Založen národní podnik Hutní montáže se sídlem v Ostravě.

9. 3. 1991 / Založena státní akciová společnost Hutní montáže Ostrava, a.s.

1992 / Společnost částečně vstupuje do první vlny kupónové privatizace, úplná privatizace společnosti byla dokončena v roce 1998, kdy stát prodává zbytek svých akcií.

duben 2005 / Rex Invest, a.s. se stává majoritním vlastníkem s podílem 96,35 % akcií, následuje vyvlastnění drobných akcionářů (podle § 183) a společnost se stává jediným akcionářem.

2. 11. 2006 / Jediným vlastníkem se stává společnost VÍTKOVICE HEAVY MACHINERY a.s., která patří do skupiny VÍTKOVICE MACHINERY GROUP.

19. 12. 2013 / Došlo ke změně struktury akcionářů v rámci skupiny VÍTKOVICE MACHINERY GROUP.

1st January 1953 / A national concern of Hutní montáže was established in Ostrava.

9th March 1991 / A joint stock company of Hutní montáže Ostrava, a.s., owned 100 % by the state, was established.

1992 / The company enters into the first wave of voucher privatization. The privatization of the company was completed in 1998 when the state sold its remaining shares.

April 2005 / Rex Invest, a. s., becomes a major shareholder owning 96.35 % of shares. Followed by expropriation of minority shareholders (pursuant to § 183) the company becomes the only shareholder.

2nd November 2006 / VÍTKOVICE HEAVY MACHINERY a. s., a member of the VÍTKOVICE MACHINERY GROUP, becomes the only shareholder of the company.

19th December 2013 / There was a change made to the shareholder structure within the VÍTKOVICE MACHINERY GROUP.

ORGANIZACE A ŘÍZENÍ

ORGANIZATION STRUCTURE AND MANAGEMENT

STATUTÁRNÍ ORGÁNY / STATUTORY BODIES

PŘEDSTAVENSTVO / BOARD OF DIRECTORS

předseda / Chairman

místopředseda / Vice-Chairman

člen / Member

Ing. Miroslav Přecechtěl

Ing. Jan Světlík

Ing. Dalibor Fabián

DOZORČÍ RADA / SUPERVISORY BOARD

předseda / Chairman

člen / Member

člen / Member

Ing. Vladimír Měkota

Vladimír Jurošek do 30. 1. 2014 a od 23. 6. 2014

Liběna Světlíková

VEDENÍ SPOLEČNOSTI / COMPANY MANAGEMENT

generální ředitel / Managing Director

odborní ředitelé / Specialist Directors

finance / Finance

realizace / Project Execution

obchod / Commerce

OS OK a mostů / Bridge Construction and Structural Steel

Ing. Miroslav Přecechtěl

Ing. Jaroslav Luzar

Ing. Václav Herian

Ing. Vladislav Jordánek do 31. 10. 2014

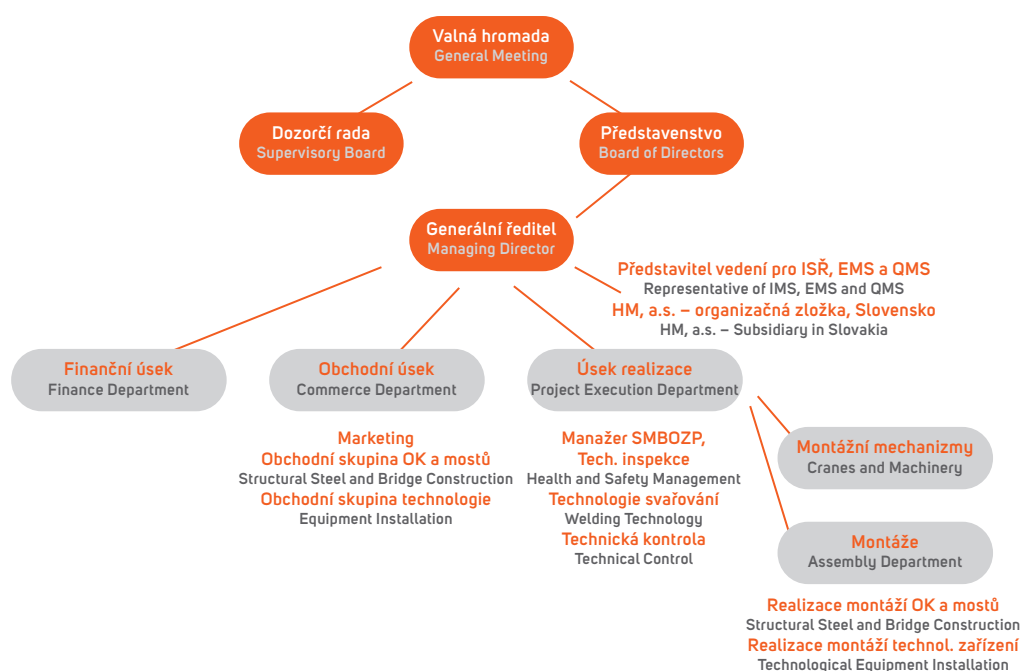
Ing. Petr Brázda od 1. 11. 2014

Ing. Jan Hudec

OS technologie / Equipment Installation

Společnost nemá ve své organizační struktuře samostatné podnikatelské jednotky.

There no independent business entities within the organisation structure of the company.





5

SPOLEČNOSTI S MAJETKOVOU ÚČASTÍ HUTNÍCH MONTÁŽÍ COMPANIES PARTLY OWNED BY HUTNÍ MONTÁŽE

Ti - kran servis, s.r.o.

Provádění technické inspekce zdvihacích a elektrických zařízení, opravy a servis mobilních jeřábů, výhradní servis mobilních jeřábů fy Demag v České republice a na Slovensku.
Sídlo: Sviadnov, Nádražní 448, PSČ 739 25
Obchodní podíl: 100 %

Intermontáž - servis, s.r.o.

Montáže technologických zařízení a ocelových konstrukcí.
Sídlo: Kyjev, Ukrajina
Obchodní podíl: 50 %

PRIS – Hutní montáže Ostrava, s.r.o.

Inženýrská, projekční a realizační činnost v oblasti stavebnictví a technologie.
Sídlo: Almaty, Kazachstán
Obchodní podíl: 50 %

GEO – CZ Construction Engineering, s.r.o.

Montáže stavebních ocelových konstrukcí a technologických zařízení.
Sídlo: Tbilisi, Gruzie
Obchodní podíl: 50 %

Ti - kran servis, s.r.o.

Inspection of lifting equipment and electrical equipment, maintenance and service of mobile cranes, exclusive service of Demag mobile cranes in the Czech Republic and Slovakia.
Registered seat: Sviadnov, Nádražní 448, PSČ 739 25
Business share: 100 %

Intermontáž - servis, s.r.o.

Structural steel construction and equipment installation.
Registered seat: Kiev, Ukraine
Business share: 50 %

PRIS – Hutní montáže Ostrava, s.r.o.

Engineering, design, project execution in construction industry.
Registered seat: Almaty, Kazakhstan
Business share: 50 %

GEO – CZ Construction Engineering, s.r.o.

Structural steel construction and equipment installation.
Registered seat: Tbilisi, Georgia
Business share: 50 %

HOSPODÁŘSKÉ VÝSLEDKY ZA ROK 2014

FINANCIAL RESULTS IN 2014

Za rok 2014 dosáhla společnost Hutní montáže tržeb ve výši 1 015 mil. Kč. Ukazatel ročního plánu byl podkročen o 12,0 %. Hospodářský výsledek před zdaněním dosáhl hodnoty 34 mil. Kč, což znamená podkročení plánu o 49 %. Plánovaného objemu tržeb a hospodářského výsledku nebylo dosaženo zejména z důvodu významného posunu termínu realizace projektů v Jihoafrické republice a výpadku příležitostí Dodávka a montáž mostu Skalité a Montáž spirální části a výsypky v Medupi v Jihoafrické republice. Výsledek byl rovněž ovlivněn změnou struktury nových zakázek, které nedosahovaly plánovaných hodnot. Ukazatel EBITDA dosáhl hodnoty 65 mil. Kč.

V roce 2014 bylo na investice, podle interní metodiky skupiny VÍTKOVICE, finančně vynaloženo 9 mil. Kč, z toho na splátky leasingu 7 mil. Kč. Nově pořízené investice ve finanční výši necelě 2 mil. Kč byly vynaloženy na nákup svářecích a zdvihacích zařízení pro potřeby montážních pracovišť.

Pohledávky z obchodních vztahů ke konci roku činily 638 mil. Kč brutto, z toho pohledávky po lhůtě splatnosti 381 mil. Kč. Největší objem pohledávek po lhůtě splatnosti tvoří pohledávky spojené se stavbou Mariánského mostu v Ústí nad Labem. Na tyto pohledávky, které jsou dlouhodobě předmětem soudního sporu, byla v minulých letech vytvořena částečně opravná položka. Další významné pohledávky po lhůtě splatnosti souvisejí s projekty montáže kotlů pro společnost Andritz v Uruguayi.

Závazky z obchodních vztahů činily ke konci roku 138 mil. Kč, z toho závazky z obchodních vztahů po lhůtě splatnosti představují 2 mil. Kč.

Společnost má registrovanou stálou provozovnu na Slovensku, v Německu, Nizozemí, Uruguayi a v JAR aktivní. V Polsku neaktivní. Společnost je dále registrována z hlediska DPH na Slovensku, Německu, Švédsku, Nizozemí, Uruguayi a JAR.

Společnost v roce 2014 nevykládala výdaje v oblasti výzkumu a vývoje, nepořizovala vlastní akcie. Dále společnost nepořizovala akcie či zatímní listy.

In 2014 the total revenues of Hutní montáže reached 1 015 mil. CZK. The annual plan indicator fell behind by 12 %. The pre-tax profit amounted to 34 mil. CZK, which means that the plan fell short of the target by 49 %. The planned volume of sales and economic result were not achieved mainly due to a significant postponement of the performance milestones of the South Africa Projects as well as due to the loss of the opportunities of Delivery and erection of the Skalité Bridge in Slovakia and Installation of the spiral walls and hopper in Medupi, South Africa. Furthermore, the final result was affected by the change in the structure of new orders that subsequently fell behind the planned values. EBITDA reached 65 mil. CZK.

In 2014 the investments totalled 9 mil. CZK (according to internal methodology of VITKOVICE GROUP), whereof 7 mil. CZK were the lease payments. The new investments worth almost 2 mil. CZK included purchase of welding and lifting equipment to fill the needs of our workplaces.

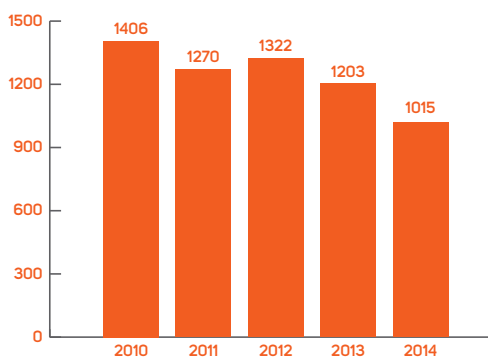
The gross accounts receivable at the end of the year were worth 638 mil. CZK whereof the overdue receivables amounted to 381 mil. CZK. The largest volume of overdue receivables is related to the construction of the Mariánský Bridge in Ústí nad Labem. Partial adjustments were made to these receivables that for a long time have been a subject of lawsuit. Other important overdue receivables are related to the boiler erection projects implemented for Andritz in Uruguay.

The accounts payable at the end of the year amounted to 138 mil. CZK, whereof the overdue payables were worth 2 mil. CZK.

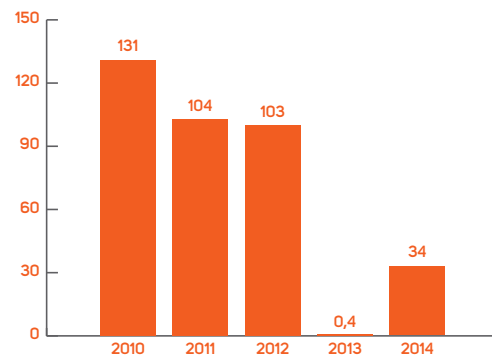
The company has permanent establishments in Slovakia, Poland, Germany, the Netherlands, Uruguay and South Africa, all of which are currently active, except for the Polish one. Furthermore, the company has a VAT registration in Slovakia, Germany, Sweden, the Netherlands, Uruguay and South Africa.

In 2014 the company had no expenditures relating to research and development and did not buy its own shares. No shares or interim certificates were purchased.

Tržby 2010–2014
Revenues 2010–2014



Hospodářský výsledek před zdaněním 2010–2014
Profit of loss before taxation 2010–2014



VÝZNAMNÉ UDÁLOSTI A PROJEKTY REALIZOVANÉ V ROCE 2014

SIGNIFICANT EVENTS AND PROJECTS EXECUTED IN 2014

Nosným segmentem v roce 2014 byla **energetika**. Tržby v tomto segmentu představovaly celkově 72 % z objemu tržeb společnosti (přičemž 70 % tvoří montáže technologii a 2 % montáže ocelových konstrukcí).

Z oblasti energetiky to byl především projekt montáže v jihoafrickém Kusile na montáži technologických zařízení dvou kotlů po 800 MW elektrárny pro společnost Mitsubishi Hitachi Power Systems Africa, kde tržby dosáhly celkové výše 206 mil. Kč. Pro společnost Andritz byla realizována montáž regeneračního kotle v Mondi SCP ve slovenském Ružomberoku o objemu tržeb 195 mil a v elektrárně Dětmárovice byla smontována technologie pro ekologizaci kotlů pro VÍTKOVICE POWER ENGINEERING ve výši 122 mil. Kč. Společnost dokončila montáž technologie a OK energetického a regeneračního kotle pro firmu Andritz v uruguayském Montes del Plata, kde tržby dosáhly výše celkem 97 mil Kč.

Opravy v severočeských elektrárnách ČEZ pro různé odběratele představovaly tržby 68 mil. Kč.

V segmentu **ocelových konstrukcí** probíhala II. etapa výstavby tribun Městského vítkovického stadionu (12 mil. Kč) a montáž ocelové konstrukce nástavby vysoké pece v Dolní oblasti Vítkovice (14 mil. Kč).

Dodávka a montáž ocelové konstrukce mostu Prodloužená Rudná v Ostravě (116 mil. Kč) byla v roce 2014 nejdůležitějším projektem v segmentu **dopravních staveb**. Koncem roku byla rovněž zahájena montáž Starého mostu v Bratislavě.

Segment **hutí** je reprezentován opravami v ArcelorMittal Ostrava (7 mil. Kč) a zejména v Trineckých železárnách (69 mil. Kč).

The company's core business area in 2014 was **power engineering**. The revenues from this sector amounted to 72 % of the company's total volume of revenues (whereof 70 % were generated by the technological equipment installation and 2 % by the steel structure erection).

In power engineering the most significant projects included the mechanical erection of technological equipment of two 800 MW power plant boilers in Kusile, South Africa, for Mitsubishi Hitachi Power Systems Africa, where the sales totalled 206 mil. CZK. For Andritz the recovery boiler erection was performed in SCP Mondi, Ružomberok, Slovakia, where the sales reached 195 mil. CZK and in the Dětmárovice Power Plant the technology for boiler ecologicalisation (denitrification) was installed for VÍTKOVICE POWER ENGINEERING, generating the sales of 122 mil. CZK. The company completed the mechanical erection of steel structure and technological equipment for Andritz in Montes del Plata, Uruguay, where the revenues reached 97 mil CZK.

The repairs in ČEZ North Bohemia power plants for various customers yielded the revenues worth 68 mil. CZK.

Within the steel **structure erection** the 2nd phase of installation of the stands of the Vítkovice Municipal Stadium (12 mil. CZK) and the steel structure erection of the blast furnace superstructure in Dolní Vítkovice (14 mil. CZK) were implemented.

The delivery and erection of the steel structure of the Prodloužená Rudná Bridge in Ostrava (116 mil. CZK) was the most significant project in the sector of **transport structures** in 2014. At the end of the year the erection of the Old Bridge in Bratislava was commenced as well.

The sector of **metallurgy** was represented by several overhaul projects in ArcelorMittal Ostrava (7 mil. CZK) and especially in Trinecké železářny (69 mil. CZK).



V segmentu **velkstrojů** probíhala oprava rýpadla K 10 000 v objemu tržeb 10 mil. Kč.

V segmentu **vodní stavby a chemie a petrochemie** nebyly realizovány žádné projekty.

Rozložení tržeb v jednotlivých segmentech činností Hutních montáží se ve srovnání s minulým obdobím liší, meziroční změny jsou pak ještě výraznější v teritoriálním rozložení tržeb společnosti.

Stálé montážní základny jsou dále dlouhodobě provozovány v hutích (ArcelorMittal Ostrava a Třinecké železářny Třinec) a v elektrárnách společnosti ČEZ (Tušimice a Prunéřov).

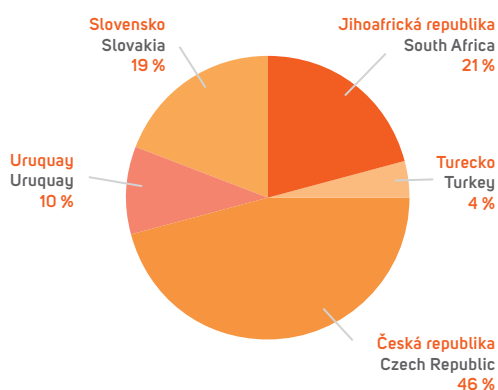
Within the segment of **giant machines** the repair of the K 10 000 Excavator was performed at the volume of sales of 10 mil. CZK.

There were no projects implemented within the sectors of **waterworks** or **chemical and petrochemical industry**.

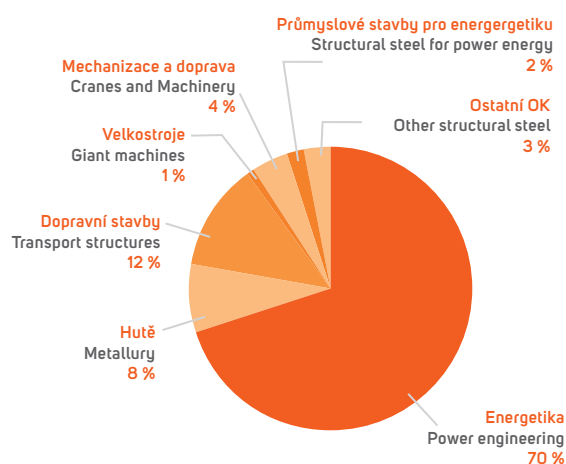
The distribution of revenues within the particular areas of activities of Hutní montáže differs from the previous period, the inter-annual variances being even more apparent in the territorial revenue distribution.

The company runs its permanent establishments in the steelworks (ArcelorMittal Ostrava and Třinecké železářny Třinec) and in the power plants owned by ČEZ (Tušimice and Prunéřov).

Tržby dle zemí v roce 2014 /
Revenue breakdown by country in 2014



Tržby dle segmentů v roce 2014
Revenue breakdown by sector in 2014



8

UDÁLOSTI VZNIKLÉ PO 31. 12. 2014 EVENTS AFTER 31. 12. 2014

Mezi datem sestavení výroční zprávy a rozvahovým dnem 31. 12. 2014 nenastaly žádné události, které by ovlivňovaly hospodářské výsledky společnosti.

Na valné hromadě společnosti dne 6. 2. 2015 byli odvoláni předseda dozorčí rady Ing. Vladimír Měkota a člen představenstva společnosti Ing. Dalibor Fabián, oba ke dni 6. 2. 2015.

Nově byl zvolen členem dozorčí rady Ing. Aleš Hub a členem představenstva společnosti byla zvolena Ing. Michaela Žvaková. Předsedou dozorčí rady byl ke dni 10. 2. 2015 zvolen Ing. Aleš Hub.

Představenstvo společnosti rozhodlo o vnitřní organizační změně s účinností od 1. 3. 2015.

No events that might have affected the company's financial results occurred between the date of setting up the annual report for 2014 and the balance date of 31 December 2014.

At the Company General Meeting held on 6. 2. 2015, Mr. Vladimír Měkota, Chairman of the Supervisory Board, and Mr. Dalibor Fabián, Member of the Board of Directors, were dismissed from their offices as at 6. 2. 2015.

Mr. Aleš Hub became a newly appointed Member of the Supervisory Board and Mrs. Michaela Žvaková was appointed Member of the Board of Directors. Mr. Aleš Hub was appointed Chairman of the Supervisory Board as at 10. 2. 2015.

The Board of Directors made a decision regarding internal organisation change, effective as of 1. 3. 2015.

9



VÝHLED PRO ROK 2015 OUTLOOK FOR THE YEAR 2015

Pro rok 2015 schválilo představenstvo Hutních montáží plán tržeb ve výši 1 000 mil. Kč a hospodářský výsledek před zdaněním ve výši 66,4 mil. Kč.

V březnu 2015 byl plán tržeb 2015 naplněn konkrétními smlouvami cca z 75 %.

Plánovaný průměrný stav zaměstnanců v roce 2015 je plánován ve výši 680, z toho 514 v kategorii D.

V roce 2015 bude rozhodující podíl tržeb realizován v zahraničí. Podíl exportu na tržbách společnosti je plánován ve výši 63 %. Jedná se o země EU, Turecko a v zámoří o Jihoafrickou republiku. Podíl tržeb realizovaných v celé EU (vč. ČR) je plánován ve výši 75 %. S ohledem na inkasa v zahraničních měnách (€), předpokládáme, že kurz koruny nebude podléhat větším výkyvům.

Plán investic pro rok 2015 je stanoven ve výši 8 mil. Kč. V kategorii produktivních investic je plánován nákup svářecích strojů, zvedacích zařízení a elektronářadí v celkovém objemu 3 mil. Kč. Plán neproduktivních investic ve výši 5 mil. Kč obsahuje projektovou dokumentaci pro Rekonstrukci objektu H blok.

V roce 2015 budou pro Hutní montáže klíčovými segmenty energetika a dopravní stavby.

V segmentu **energetiky** se především jedná o montáž technologických zařízení kotlů 800 MW elektrárny v jihoafrickém Kusile pro Mitsubishi Hitachi Power Systems Africa (175 mil. Kč), dále montáž kotle v Raahe (51 mil. Kč) ve Finsku pro Valmet Power a montáž kotle u města Devnya v Bulharsku pro Amec Foster Wheeler. V zásobníku zakázek ze segmentu energetiky jsou další příležitosti, jak pro montáže technologických zařízení, tak i montáže ocelových konstrukcí.

V rámci dlouhodobého působení v českých tepelných elektrárnách (Tušimice, Prunéřov) budou i nadále realizovány opravy, zejména pro odběratele ČEZ. Pro Hutní montáže je v současné době největším zákazníkem společnost Mitsubishi-Hitachi Power Systems Africa a perspektivními partnery společnosti Valmet Power a Amec Foster Wheeler.

The Board of Directors of Hutní montáže approved the revenue plan of 1 000 mil. CZK and the pre-tax profit amounting to 66.4 mil. CZK for the year 2015.

In March 2015 the contracts concluded by that time covered approximately 75 % of the revenue plan.

The average planned number of employees in 2015 is 680, of which 514 are blue-collar workers.

In 2015 the largest share of revenues is going to be generated abroad. The share of exports on the company revenues is planned at 63 %. The countries involved will include the EU countries, Turkey and South Africa. The share of the sales generated in EU (incl. Czech) is planned to reach 75 %. With regard to the payments to be received in foreign currencies (€) it is assumed that the Czech crown will not be too vulnerable to exchange rate fluctuations.

The investment plan for 2015 was set at 8 mil. CZK. In the category of productive investments a purchase of welding machines, lifting equipment and electrical tools worth 3 mil. CZK is planned. The non-productive investment plan amounting to 5 mil. CZK includes the project documentation for reconstruction of the H - office block.

In 2015 the key business areas for Hutní montáže will be power engineering and transport structures.

Within **power engineering** the main events will be the mechanical erection of the 800 MW boilers in the Kusile Power Station in South Africa for Mitsubishi Hitachi Power Systems Africa (175 mil. CZK), the boiler system mechanical erection in Raahe (51 mil. CZK), Finland, for Valmet Power and the CFB boiler mechanical erection in Devnya, Bulgaria, for Amec Foster Wheeler. There are other opportunities in power engineering, both for the technological equipment installation and the steel structure erection.

In terms of the company's long-term operations in Czech thermal power stations (Tušimice, Prunéřov), the repairs will be made on a continuous basis, mainly for ČEZ. At present the most significant customer of Hutní montáže is Mitsubishi-Hitachi Power Systems Africa and the most prospective business partners are

Segment energetiky je i nadále perspektivní pro všechny obory činností Hutních montáží, tj. technologii, ocelové konstrukce i montážní mechanizmy.

V segmentu **průmyslových a sportovních staveb** přetrvává velmi silná konkurence a silný tlak na snižování cen. Prostor pro uplatnění Hutních montáží vidíme u technicky a časově náročných projektů, na které nejsou jiné firmy personálně a technicky vybaveny. Pro rok 2015 budou realizovány montáže tribun Městského stadionu v Ostravě – II. etapa a montáž nástavby vysoké pece v Dolní oblasti Vítkovice.

Segment **dopravních staveb** je v roce 2015 zastoupen dvěma rozsáhlejšími projekty, přecházejícími z roku 2014 a to dodávka a montáž mostu Prodloužená Rudná (122 mil. Kč) pro společnost OHL ŽS a montáž Starého mostu v Bratislavě (96 mil. Kč) pro EUROVII CS. Na Slovensku bude zahájena dlouho odkládaná montáž mostu v Prešově.

V segmentu **velkostrojů bude pokračovat** oprava rýpadla K 10 000.

V segmentu **chemie a petrochemie a vodních děl** nejsou pro rok 2015 v současné době zatím ve výhledu žádné projekty.

Z větších projektů lze v segmentu **hutí** zmínit opravy prašníků vysoké pece a montáž potrubí aglomerace v Tříneckých železárnách. V ArcelorMittal Ostrava se Hutní montáže budou podílet na dekádních opravách.

Hutní montáže se i nadále budou orientovat na dlouhodobé a prověřené obchodní partnery. Ve spolupráci se silnými partnery - lídry na trhu - vidí Hutní montáže svou budoucnost a také na tom je založena strategie rozvoje společnosti.

Valmet Power and Amec Foster Wheeler. Power engineering continues to be a promising sector for all areas of Hutní montáže's activities, i.e. for the technology equipment installation, the steel structure erection as well as the erection machinery.

In the sector of **industrial and sports facility construction** there is a persisting strong competition and constant pressure on reduction of prices. The opportunity for Hutní montáže is seen in projects characterised by high technical complexity and time intensity for which other companies lack sufficient human resources or technical equipment. In 2015 the mechanical erection of the stands of the Ostrava Municipal Stadium - 2nd phase and the installation of the blast furnace superstructure in Lower Area of Vítkovice will be implemented.

The company's operations in the sector of **transport structures** in 2015 will include two larger projects running since 2014, namely the delivery and mechanical erection of the Prodloužená Rudná Bridge (122 mil. CZK) for OHL ŽS and the mechanical erection of the Old Bridge in Bratislava (96 mil. CZK), Slovakia, for EUROVII CS. Furthermore, the erection of the bridge in Prešov, Slovakia, that has been postponed several times will finally be commenced.

In the sector of **giant machines** the repair of the K 10 000 Excavator will continue.

In **chemical and petrochemical industry** and **waterworks** there are no prospective projects for 2015 at the moment.

As regards larger projects in **metallurgy**, there will be repairs of the blast furnace dust collectors and the installation of the sintering plant piping in Třínecké železárně and participation in the regular decadal repairs in ArcelorMittal Ostrava.

In the coming years Hutní montáže will keep focusing on its long-term, proven business relationships. The company's future is seen in cooperation with strong partners – market leaders, which is the basis the company's development strategy is built upon.



10

KONTAKTY CONTACTS

Hutní montáže, a.s.

Ruská 1162/60, Vítkovice, 703 00 OSTRAVA
www.hutni-montaze.cz

kancelář generálního ředitele

The office of the Managing Director
tel.: +420 595 95 3036; fax: +420 595 95 3099
gr@hutni-montaze.cz

Finanční úsek

Finance Department
tel.: +420 595 95 6344; fax: +420 595 95 3099
fr@hutni-montaze.cz

Obchodní úsek

Commerce Department
tel.: +420 595 95 6407; fax: +420 595 95 3099
obchod@hutni-montaze.cz

Úsek realizace

Department of Project Execution
tel.: +420 595 95 7206; fax: +420 595 95 2297
realizace@hutni-montaze.cz



Hutní montáže, a.s.

Montážní mechanizmy
Cranes and Machinery
Nádražní 448, 739 25 SVIADNOV
tel. +420 558 617 415; fax +420 558 655 580-1
jeraby@hutni-montaze.cz

Hutní montáže a.s.

organizačná zložka zahraničnej právnickej osoby
Subsidiary in Slovakia
Kominárska 2-4, 832 03 BRATISLAVA, SLOVENSKO
tel. +421 250 234 517; fax +421 255 562 938
bratislava@hutni-montaze.cz

Hutní montáže, a.s.

kancelář Praha
Prague Office
Václavské nám. 2, 110 00 PRAHA 1
tel. +420 221 181 561, fax: 221 181 579
praha@hutni-montaze.cz

Hutní montáže, a.s.

Pentti Nevalainen,
oficiální zástupce pro Skandinávii a Pobaltí
Official Representative for Scandinavia and Baltic Countries
Sulakekatu 14, FIN – 04400 JÄRVANPÄÄ, FINLAND
tel. +358 (0) 9 291 7682, Fax: +358 (0) 9 291 7860,
mobil: +358 (0) 40 76 88 499
pentti.nevalainen@revisioprojekte.com

VÝKAZ ZISKU A ZTRÁTY KE DNI 31. 12. 2014

INCOME STATEMENT FOR THE YEAR ENDED 31. 12. 2014

11

v tisících Kč / in thousands of Czech crowns CZK

Označení Indication	TEXT	Běžné účetní období / Current year 1	Minulé účetní období (upraveno) Prior year (adjusted) 2
A. II.	Výkony / Production	957 229	1080 055
II. 1.	Tržby za prodej vlastních výrobků a služeb / Revenue from sale of finished products and services	1015 005	1202 833
2.	Změna stavu zásob vlastní činnosti / Change in inventory produced internally	-57 776	-122 974
3.	Aktivace / Own work capitalized		196
B.	Výkonová spotřeba / Production related consumption	547 686	622 929
B. 1.	Spotřeba materiálu a energie / Consumption of material and energy	177 776	87 825
2.	Služby / Services	369 910	535 104
+	Přidaná hodnota / Value added	409 543	457 126
C.	Osobní náklady / Personnel expenses	301 424	364 529
C. 1.	Mzdové náklady / Wages and salaries	218 307	271 920
2.	Odměny členům orgánů obchodní korporace / Remuneration to members of company bodies	683	840
3.	Náklady na sociální zabezpečení a zdravotní pojištění / Social security and health insurance expenses	74 170	83 410
4.	Sociální náklady / Other social costs	8 264	8 359
D.	Daně a poplatky / Taxes and charges	5 861	12 513
E.	Odpisy dlouhodobého nehmotného a hmotného majetku / Amortization and depreciation of intangible and tangible fixed assets	26 431	35 619
III.	Tržby z prodeje dlouhodobého majetku a materiálu / Revenue from sale of intangible and tangible fixed assets and materials	1 618	2 932
III. 1.	Tržby z prodeje dlouhodobého majetku / Revenues from sale of intangible and tangible fixed assets	578	1 296
2.	Tržby z prodeje materiálu / Revenue from sale of materials	1 040	1 636
F.	Zůstatková cena prodaného dlouhodobého majetku a materiálu / Net book value of intangible and tangible fixed assets and materials sold	23	300
F. 1.	Zůstatková cena prodaného dlouhodobého majetku / Net book value of intangible and tangible fixed assets sold	2	146
2.	Prodaný materiál / Materials sold	21	154
G.	Změna stavu rezerv a opravných položek v provozní oblasti a komplexních nákladů příštích období / Change in reserves and provisions relating to operations and in prepaid expenses (specific-purpose expenses)	29 574	-16 754
IV.	Ostatní provozní výnosy / Other operating revenues	14 252	21 438
H.	Ostatní provozní náklady / Other operating expenses	20 016	67 612
*	Provozní výsledek hospodaření / Profit or loss on operating activities	42 084	17 677
VII.	Výnosy z dlouhodobého finančního majetku / Income from long-term financial investments	1 350	2 300
VII. 1.	Výnosy z podílů v ovládaných osobách a v účetních jednotkách pod podstatným vlivem / Income from subsidiaries and associates	1 350	2 300
IX.	Výnosy z přecenění cenných papírů a derivátů / Gain on revaluation of securities and derivatives	14 745	6 592
L.	Náklady z přecenění cenných papírů a derivátů / Loss on revaluation of securities and derivatives	17 256	32 405
X.	Výnosové úroky / Interest income	16	42
N.	Nákladové úroky / Interest expense	4 924	6 210
XI.	Ostatní finanční výnosy / Other finance income	10 383	41 245
O.	Ostatní finanční náklady / Other finance cost	12 731	28 885
*	Finanční výsledek hospodaření / Profit or loss on financial activities	-8 417	-17 321
Q.	Daň z příjmů za běžnou činnost / Tax on profit or loss on ordinary activities	16 720	363
Q. 1.	- splatná / - current	25 028	-136
2.	- odložená / - deferred	-8 308	499
**	Výsledek hospodaření za běžnou činnost / Profit or loss on ordinary activities after taxation	16 947	-7
***	Výsledek hospodaření za účetní období (+/-) / Profit or loss for the year (+/-)	16 947	-7
****	Výsledek hospodaření před zdaněním (+/-) / Profit or loss before taxation	33 667	356

ROZVAHA KE DNI 31. 12. 2014

BALANCE SHEET AS OF 31 DECEMBER 2014

v tisících Kč / in thousands of Czech crowns CZK

Označení Indication a	AKTIVA / ASSETS Line b	Běžné účetní období Current year			Minulé účetní období (upraveno) Prior year (adjusted) Netto / Net 4
		Brutto / Gross 1	Korekce / Allowances 2	Netto / Net 3	
	AKTIVA CELKEM / TOTAL ASSETS	1 721 999	-805 162	916 837	853 561
B.	Dlouhodobý majetek / Fixed assets	851 257	-724 741	126 516	144 386
B. I.	Dlouhodobý nehmotný majetek / Intangible assets	14 606	-14 529	77	237
3.	Software / Software	14 606	-14 529	77	237
B. II.	Dlouhodobý hmotný majetek / Tangible assets	827 466	-710 212	117 254	135 926
B. II. 1.	Pozemky / Land	1 319		1 319	1 319
2.	Stavby / Buildings	57 389	-31 758	25 631	26 707
3.	Samostatné hmotné movité věci a soubory hmotných movitých věcí / Plant and equipment	759 352	-669 338	90 014	105 814
6.	Jiný dlouhodobý hmotný majetek / Other tangible assets	9 406	-9 116	290	290
7.	Nedokončený dlouhodobý hmotný majetek / Tangible assets in progress				1 796
B. III.	Dlouhodobý finanční majetek / Financial investments	9 185		9 185	8 223
B. III. 1.	Podíly - ovládaná osoba / Equity investments - subsidiaries	9 185		9 185	8 223
C.	Oběžná aktiva / Current assets	729 856	-80 421	649 435	608 548
C. I.	Zásoby / Inventories	49 376	-742	48 634	107 816
C. I. 1.	Materiál / Raw materials	6 319	-742	5 577	6 983
2.	Nedokončená výroba a polotovary / Work in progress and semi-finished production	43 057		43 057	100 833
C. II.	Dlouhodobé pohledávky / Long-term receivables	26 699	-516	26 183	4 869
C. II. 1.	Pohledávky z obchodních vztahů / Trade receivables	23 761	-516	23 245	1 445
5.	Dlouhodobé poskytnuté zálohy / Long-term advances granted	6		6	16
7.	Jiné pohledávky / Other receivables	2 932		2 932	3 408
C. III.	Krátkodobé pohledávky / Short-term receivables	632 509	-79 163	553 346	440 567
C. III. 1.	Pohledávky z obchodních vztahů / Trade receivables	614 160	-77 760	536 400	407 698
2.	Pohledávky - ovládaná nebo ovládající osoba / Receivables from subsidiaries	132	-132		
6.	Stát - daňové pohledávky / Due from government - tax receivables	9 841		9 841	25 540
7.	Krátkodobé poskytnuté zálohy / Short-term advances granted	236		236	211
8.	Dohadné účty aktivní / Estimated receivables	165		165	2 222
9.	Jiné pohledávky / Other receivables	7 975	-1 271	6 704	4 896
C. IV.	Krátkodobý finanční majetek / Short-term financial assets	21 272		21 272	55 296
C. IV. 1.	Peníze / Cash	648		648	1 074
2.	Účty v bankách / Bank accounts	20 624		20 624	54 222
D. I.	Časové rozlišení / Accrued assets and deferred liabilities	140 886		140 886	100 627
D. I. 1.	Náklady příštích období / Prepaid expenses	73 011		73 011	75 596
3.	Příjmy příštích období / Unbilled revenue	67 875		67 875	25 031

v tisících Kč / in thousands of Czech crowns CZK

Označ. Indication	PASIVA / EQUITY & LIABILITIES	Běžné účetní období / Current year	Minulé účetní období (upraveno) Prior year (adjusted)
a	b	5	6
	PASIVA CELKEM / TOTAL EQUITY & LIABILITIES	916 837	853 561
A.	Vlastní kapitál / Equity	234 775	216 867
A. I.	Základní kapitál / Basic capital	139 809	139 809
A. I. 1.	Základní kapitál / Registered capital	139 809	139 809
A. II.	Kapitálové fondy / Capital funds	7 082	6 120
2.	Ostatní kapitálové fondy / Other capital funds	53	53
3.	Oceňovací rozdíly z přecenění majetku a závazků / Gain or loss on revaluation of assets and liabilities	7 029	6 067
A. III.	Fondy ze zisku / Funds created from profit	27 962	27 963
A. III. 1.	Rezervní fond / Reserve fund	27 962	27 962
2.	Statutární a ostatní fondy / Statutory and other funds		1
A. IV.	Výsledek hospodaření minulých let / Retained earnings	42 975	42 982
A. IV. 1.	Nerozdělený zisk minulých let / Accumulated profits of previous years	46 183	83 925
3.	Jiný výsledek hospodaření minulých let / Adjusted accumulated profit/loss of previous years	-3 208	-40 943
A. V.	Výsledek hospodaření běžného účetního období (+ / -) / Profit (loss) for the current year (+ / -)	16 947	-7
B.	Cizí zdroje / Liabilities	659 268	608 451
B. I.	Rezervy / Provisions	124 646	97 516
3.	Rezerva na daň z příjmů / Provision for corporate income tax	21 310	26 393
4.	Ostatní rezervy / Other provisions	103 336	71 123
B. II.	Dlouhodobé závazky / Long-term liabilities	16 076	24 422
B. II. 1.	Závazky z obchodních vztahů / Trade payables	9 516	3 997
9.	Jiné závazky / Other liabilities		5 557
10.	Odložený daňový závazek / Deferred tax liability	6 560	14 868
B. III.	Krátkodobé závazky / Current liabilities	357 127	339 860
B. III. 1.	Závazky z obchodních vztahů / Trade payables	128 203	64 837
2.	Závazky - ovládaná nebo ovládající osoba / Liabilities to subsidiaries	147 612	169 337
5.	Závazky k zaměstnancům / Liabilities to employees	13 967	14 425
6.	Závazky ze sociálního zabezpečení a zdravotního pojištění / Liabilities arising from social security and health insurance	8 026	7 998
7.	Stát - daňové závazky a dotace / Due to government – taxes and subsidies	7 788	2 617
8.	Krátkodobé přijaté zálohy / Advances received		21 277
10.	Dohadné účty pasivní / Estimated payables	42 774	43 478
11.	Jiné závazky / Other liabilities	8 757	15 891
B. IV.	Bankovní úvěry a výpomoci / Bank loans and borrowings	161 419	146 653
2.	Krátkodobé bankovní úvěry / Short-term bank loans	161 419	146 653
C. I.	Časové rozlišení / Accrued liabilities and deferred assets	22 794	28 243
C. I. 1.	Výdaje příštích období / Accrued expenses	140	3 461
2.	Výnosy příštích období / Deferred income	22 654	24 782

Akcionářům společnosti Hutní montáže, a.s.

Na základě provedeného auditu jsme dne 27. února 2015 vydali k účetní závěrce, která je součástí této výroční zprávy, zprávu následujícího znění:

"Provedli jsme audit přiložené účetní závěrky společnosti Hutní montáže, a.s., se sídlem Ruská 1162/60, Ostrava, identifikační číslo 15504140, která se skládá z rozvahy k 31. 12. 2014, výkazu zisku a ztráty za období od 1. 1. 2014 do 31. 12. 2014 a přílohy této účetní závěrky, která obsahuje popis použitých podstatných účetních metod a další vysvětlující informace.

Odpovědnost statutárního orgánu účetní jednotky za účetní závěrku

Statutární orgán společnosti Hutní montáže, a.s. je odpovědný za sestavení účetní závěrky, která podává věrný a poctivý obraz v souladu s českými účetními předpisy, a za takový vnitřní kontrolní systém, který považuje za nezbytný pro sestavení účetní závěrky tak, aby neobsahovala významné nesprávnosti způsobené podvodem nebo chybou.

Odpovědnost auditora

Naší odpovědností je vyjádřit na základě provedeného auditu výrok k této účetní závěrce. Audit jsme provedli v souladu se zákonem o auditorech, mezinárodními auditorskými standardy a souvisejícími aplikačními doložkami Komory auditorů České republiky. V souladu s těmito předpisy jsme povinni dodržovat etické požadavky a naplánovat a provést audit tak, abychom získali přiměřenou jistotu, že účetní závěrka neobsahuje významné nesprávnosti.

Audit zahrnuje provedení auditorských postupů k získání důkazních informací o částkách a údajích zveřejněných v účetní závěrce. Výběr postupů závisí na úsudku auditora, zahrnujícím i vyhodnocení rizik významné nesprávnosti údajů uvedených v účetní závěrce způsobené podvodem nebo chybou. Při vyhodnocování těchto rizik auditor posoudí vnitřní kontrolní systém relevantní pro sestavení účetní závěrky podávající věrný a poctivý obraz. Cílem tohoto posouzení je navrhnout vhodné auditorské postupy, nikoli vyjádřit se k účinnosti vnitřního kontrolního systému účetní jednotky. Audit též zahrnuje posouzení vhodnosti použitých účetních metod, přiměřenosti účetních odhadů provedených vedením a dále posouzení celkové prezentace účetní závěrky.

Jsme přesvědčeni, že důkazní informace, které jsme získali, poskytují dostatečný a vhodný základ pro vyjádření našeho výroku.

Výrok auditora

Podle našeho názoru účetní závěrka podává věrný a poctivý obraz aktiv a pasiv společnosti Hutní montáže, a.s. k 31. 12. 2014 a nákladů a výnosů a výsledku jejího hospodaření za období od 1. 1. 2014 do 31. 12. 2014, v souladu s českými účetními předpisy."

Zpráva o zprávě o vztazích

Ověřili jsme věcnou správnost údajů uvedených ve zprávě o vztazích společnosti Hutní montáže, a.s. za období od 1. 1. 2014 do 31. 12. 2014. Za sestavení této zprávy o vztazích je odpovědný statutární orgán společnosti Hutní montáže, a.s. Naším úkolem je vydat na základě provedeného ověření stanovisko k této zprávě o vztazích.

Ověření jsme provedli podle kritérií zákona o obchodních společnostech a družstvech (obchodních korporacích) č. 90/2012 Sb. v platném znění a v souladu s AS č. 56 Komory auditorů České republiky. Tento standard vyžaduje, abychom plánovali a provedli ověření s cílem získat omezenou jistotu, že zpráva o vztazích neobsahuje významné věcné nesprávnosti. Ověření je omezeno především na dotazování pracovníků společnosti a na analytické postupy a výběrovým způsobem provedené prověření věcné správnosti údajů. Proto ověření poskytuje nižší stupeň jistoty než audit. Audit zprávy o vztazích jsme neprováděli, a proto nevyjadřujeme výrok auditora.

Na základě našeho ověření jsme nezjistili žádné skutečnosti, které by nás vedly k domněnce, že zpráva o vztazích společnosti Hutní montáže, a.s. za období od 1. 1. 2014 do 31. 12. 2014 obsahuje významné věcné nesprávnosti.

Zpráva o ověření výroční zprávy

Ověřili jsme též soulad výroční zprávy společnosti Hutní montáže, a.s. s účetní závěrkou, která je v této výroční zprávě obsažena. Za správnost výroční zprávy je zodpovědný statutární orgán společnosti Hutní montáže, a.s. Naším úkolem je vydat na základě provedeného ověření výrok o souladu výroční zprávy s účetní závěrkou.

Ověření jsme provedli v souladu s mezinárodními auditorskými standardy a souvisejícími aplikačními doložkami Komory auditorů České republiky. Tyto standardy vyžadují, aby auditor naplánoval a provedl ověření tak, aby získal přiměřenou jistotu, že informace obsažené ve výroční zprávě, které popisují skutečnosti, jež jsou též předmětem zobrazení v účetní závěrce, jsou ve všech významných ohledech v souladu s příslušnou účetní závěrkou. Jsme přesvědčeni, že provedené ověření poskytuje přiměřený podklad pro vyjádření výroku auditora.

Podle našeho názoru jsou informace uvedené ve výroční zprávě společnosti Hutní montáže, a.s. k 31. 12. 2014 ve všech významných ohledech v souladu s výše uvedenou účetní závěrkou.

V Praze dne 10. dubna 2015

BDO Audit s. r. o., evidenční číslo 018

zastoupená partnery:

Ing. Petr Slaviček
auditorské oprávnění č. 2076

Ing. Vlastimil Hokr, CSc.
auditorské oprávnění č. 0071

to the Shareholders of Hutní montáže, a.s.

On the basis of our audit, on 27. 2. 2015 we issued an auditor's report on the financial statements, which are included in this annual report and our report was as follows:

"We have audited the accompanying financial statements of Hutní montáže, a.s., based in Ruská 1162/60, Ostrava, identification number 15504140, which comprise the balance sheet as of 31. 12. 2014, and the income statement for the period from 1. 1. 2014 to 31. 12. 2014, and a summary of significant accounting policies and other explanatory notes.

Statutory Body's Responsibility for the Financial Statements

The Statutory Body of Hutní montáže, a.s. is responsible for the preparation of financial statements that give a true and fair view in accordance with Czech accounting regulations and for such internal control as statutory body determines is necessary to enable the preparation of financial statements that are free from material misstatement, whether due to fraud or error.

Auditor's Responsibility

Our responsibility is to express an opinion on these financial statements based on our audit. We conducted our audit in accordance with the Act on Auditors and International Standards on Auditing and the related application guidelines issued by the Chamber of Auditors of the Czech Republic. Those laws and regulations require that we comply with ethical requirements and plan and perform the audit to obtain reasonable assurance whether the financial statements are free from material misstatement.

An audit involves performing procedures to obtain audit evidence about the amounts and disclosures in the financial statements. The procedures selected depend on the auditor's judgment, including the assessment of the risks of material misstatement of the financial statements, whether due to fraud or error. In making those risk assessments, the auditor considers internal control relevant to the entity's preparation of the financial statements that give a true and fair view in order to design audit procedures that are appropriate in the circumstances, but not for the purpose of expressing an opinion on the effectiveness of the entity's internal control. An audit also includes evaluating the appropriateness of accounting policies used and the reasonableness of accounting estimates made by management, as well as evaluating the overall presentation of the financial statements.

We believe that the audit evidence we have obtained is sufficient and appropriate to provide a basis for our audit opinion.

Opinion

In our opinion, the financial statements give a true and fair view of the financial position of Hutní montáže, a.s. as of 31. 12. 2014, and of its financial performance for the period from 1. 1. 2014 to 31. 12. 2014 in accordance with Czech accounting regulations."

Report on Review of the Related Party Transactions Report

We have reviewed the factual accuracy of the information included in the related party transactions report of Hutní montáže, a.s. for the period ended 31. 12. 2014. This related party transactions report and the selection of the specific law to be used as the basis for the preparation of the report is the responsibility of Hutní montáže, a.s.'s statutory body. Our responsibility is to express a conclusion on the related party transactions report based on our review.

Following the criteria of Act No. 90/2012 Coll., on Commercial Companies and Cooperatives (Business Corporation Act), we conducted our review in accordance with the Auditing Standard No. 56 of the Chamber of Auditors of the Czech Republic. This standard requires that we plan and perform the review to obtain limited assurance as to whether the related party transactions report is free of material misstatements. A review is limited primarily to inquiries of Company personnel and analytical procedures and examination, on a test basis, of the factual accuracy of information, and thus provides less assurance than an audit. We have not performed an audit of the related party transactions report and, accordingly, we do not express an audit opinion.

Based on our review, nothing has come to our attention that causes us to believe that the information contained in the related party transactions report of Hutní montáže, a.s. for the period ended 31. 12. 2014 contains material factual misstatements.

Report on the Audit of the Annual Report

We have audited the annual report of Hutní montáže, a.s. for consistency with the financial statements which are included in this Annual Report. The correctness of the annual report is the responsibility of Hutní montáže, a.s.'s statutory body. Our responsibility is to express an opinion on the consistency of the annual report and the financial statements based on our audit.

We conducted our audit in accordance with International Standards on Auditing and the related application guidelines issued by the Chamber of Auditors of the Czech Republic. Those standards require that the auditor plan and perform the audit to obtain reasonable assurance about whether the information included in the annual report describing matters that are also presented in the financial statements is, in all material respects, consistent with the relevant financial statements. We believe that our audit provides a reasonable basis for our opinion.

In our opinion, the information included in the annual report of Hutní montáže, a.s. for the period ended 31. 12. 2014 is consistent, in all material respects, with the financial statements referred to above.

Prague, 10. April 2015
BDO Audit s. r. o., Certificate No. 018

Represented by partners:



Petr Slaviček
Certificate No. 2076



Vlastimil Hokr
Certificate No. 0071

